



# Symcécia

## Syndicat Mixte Canche et Affluents

**Un an d'actions  
pour la ressource en eau et les milieux aquatiques  
du bassin versant de la Canche**

**Rapport d'activité**

**2019**



# >Sommaire

Les missions du Symcécá .....	1
Le territoire du Symcécá .....	2
Bilan financier global 2019 .....	3
Mise en œuvre du SAGE de la Canche .....	4
Amélioration de la connaissance du bassin versant de la Canche .....	5
Rétablissement de la continuité écologique .....	6
Plans de gestion d'entretien et de restauration du fleuve Canche et de ses affluents .....	7
Protéger et restaurer les zones humides du bassin versant de la Canche .....	9
Programme d'Actions de Prévention des Inondations (PAPI) d'intention .....	10
Maîtrise des phénomènes de ruissellement et d'érosion des sols .....	11
Sensibilisation .....	13
Supports de communication .....	14
L'équipe .....	15
Atlas cartographique du nouveau territoire du Symcécá .....	16

# >Préambule

L'année 2019 a permis le développement de nombreux projets en faveur de la ressource et des milieux aquatiques qu'il s'agisse d'améliorer la connaissance, de planifier ou de réaliser des projets. L'équipe du Symcéa s'est mobilisée pour répondre aux attentes du territoire en lien avec les partenaires. D'autre part, l'avancement des discussions autour de l'élaboration du PAPI a permis de définir une stratégie et un programme d'actions pour prévenir, gérer et maîtriser les risques d'inondation.

Cette fin d'année a été marquée par la validation de la concertation des EPCI Canche et Authie pour l'extension du périmètre du Symcéa. L'arrêté inter-préfectoral du 25 novembre 2019 permet l'exercice d'une partie de la compétence GEMAPI pour les 10 EPCI concernés.

Ce bilan est ainsi accompagné de quelques cartes illustrant ce nouveau territoire et l'évolution de l'exercice des compétences et missions.

Bonne lecture à tous !

**Bruno Roussel**  
Président du Symcéa

# >Les missions du Symcéc

## **Planification**

- > Mise en œuvre du SAGE de la Canche
- > Amélioration de la connaissance du bassin versant de la Canche

## **Gestion des milieux aquatiques**

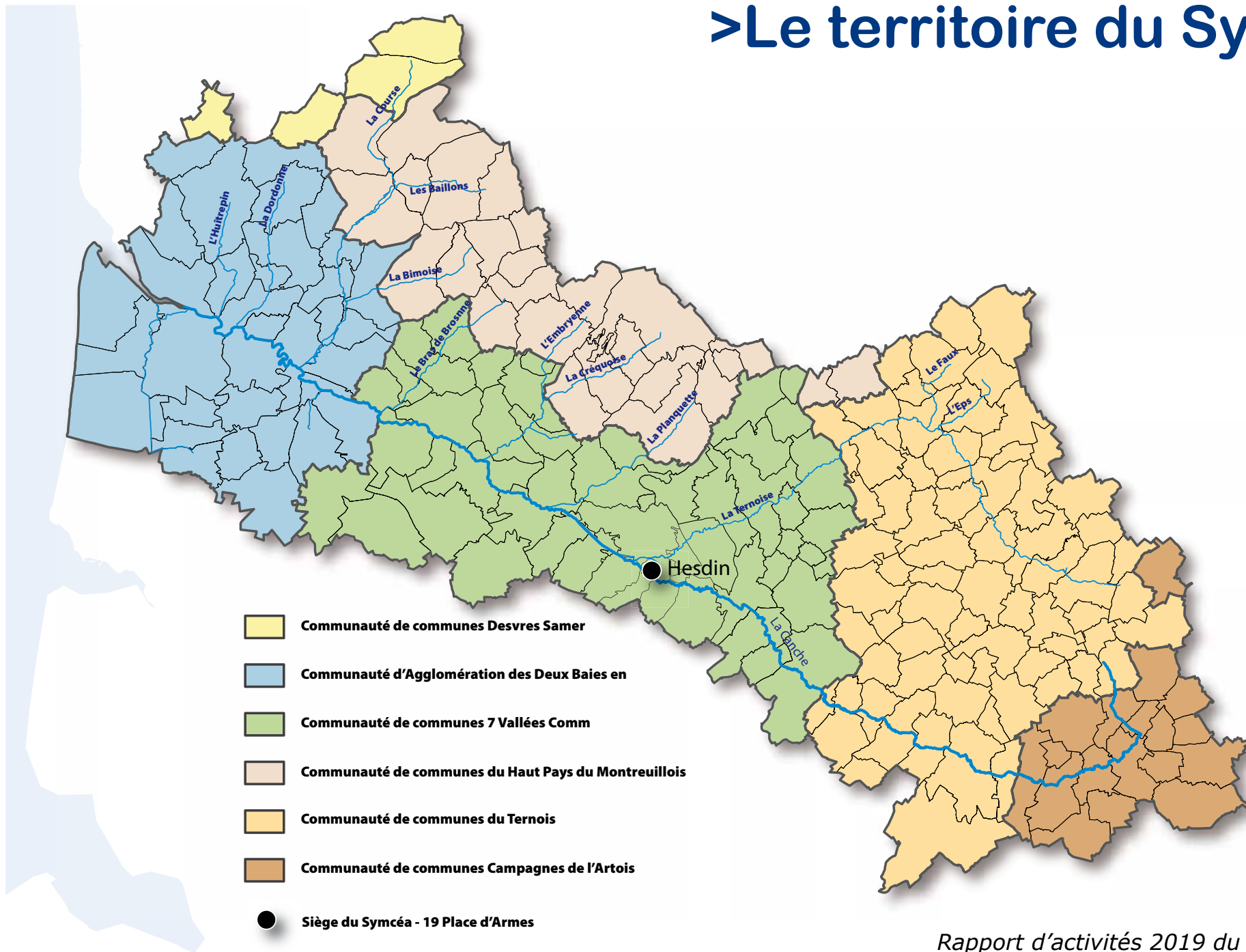
- > Rétablissement de la continuité écologique
- > Plans de gestion d'entretien et de restauration du fleuve Canche et de ses affluents
- > Protéger et préserver les zones humides du bassin versant de la Canche

## **Prévention des Inondations**

- > Programme d'Actions de Prévention des Inondations (PAPI) d'intention
  
- > Maîtrise des phénomènes de ruissellement et d'érosion des sols

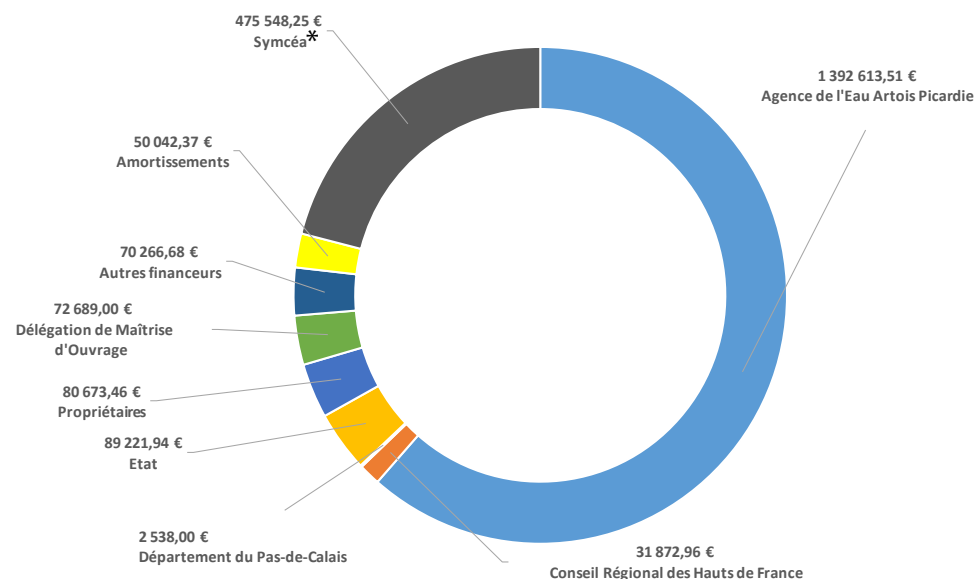
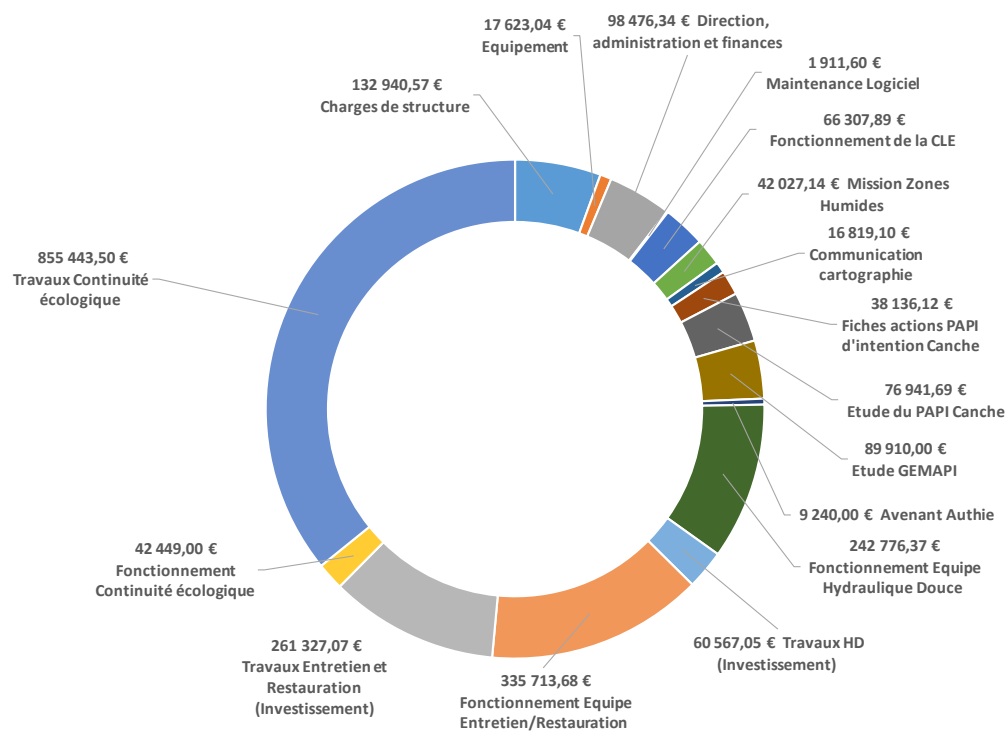
PI GEMA

# >Le territoire du Symcéc



## > Bilan financier global 2019

# Dépenses réelles 2019 : 2 388 610,16 €



\* Participation financière des EPCI membres du Symcées calculée en fonction du nombre d'habitants, du linéaire de cours d'eau, de la surface et du potentiel fiscal.

# Recettes réelles 2019 : 2 265 466,17 €

# > Mise en œuvre du SAGE de la Canche

## **Assister la Commission Locale de l'Eau pour l'élaboration et la mise en œuvre du SAGE de la Canche**



### Commission **Evaluation/Révision du SAGE**

En 2019, la commission a décidé de réaliser un bilan de mise en œuvre du SAGE pour identifier l'avancement des actions pour atteindre les objectifs fixés par le SAGE en 2011.

Suite à la présentation et aux échanges, les points techniques suivants ont été jugés prioritaires par les membres de la Commission :

- L'amélioration de la qualité des eaux souterraines et les solutions pour maîtriser les rejets polluants vers les nappes notamment ceux d'origine agricole ;
- L'identification des pressions liées à l'assainissement non-collectif et la recherche des méthodes et moyens pour améliorer la situation ;
- La définition du très bon état concernant les milieux aquatiques.

### Commission **Inondations et gestion qualitative**

#### **Avancement des programmes d'assainissement et état de la production/distribution en eau potable :**

Objectif : Actualisation des indicateurs du SAGE et du tableau de bord

Afin de dresser le bilan du SAGE, La Commission a interrogé les structures compétentes de l'assainissement et de l'eau potable pour les années 2018 et 2019. Les réponses ont permis de mettre à jour les indicateurs et de prendre en compte les évolutions relatives à la loi Nôtre et les prises de compétences des EPCI sur le bassin Canche. Les résultats ont été pris en compte pour partie dans le rapport présenté à la CLE en juin 2019 mais des données complémentaires ont été ajoutées entre septembre et novembre 2019. Les résultats et les indicateurs seront présentés officiellement lors d'une commission début d'année 2020.

#### **Participation à l'avancement du PAPI de la Canche porté par le Sycméa :**

Objectif : Participation à la finalisation du dossier de PAPI Complet avant dépôt officiel

a CLE a participé et a été représentée lors des instances suivantes :

- Comité technique du 12 mars : Présentation du chiffrage des actions non-structurelles, de l'étude socio-économique des systèmes d'endiguement de la basse vallée, de l'évaluation qualitative des impacts autres qu'hydraulique des actions structurelles ;
- Comité de pilotage du 5 décembre 2019 : Présentation de la stratégie ajustée et du programme d'actions.

L'année 2020 sera donc consacrée à la rédaction des fiches actions avec chaque maître d'ouvrage. Le dossier du PAPI complet devrait être finalisé pour le premier trimestre 2021

### Commission **Milieux Aquatiques**

#### **La cartographie des cours d'eau et le suivi des têtes de bassin en 2019**

Objectif : Actualisation des indicateurs du SAGE et du tableau de bord

Pour faire suite à la cartographie publiée par le Préfet, et pour disposer d'une connaissance plus approfondie sur certains secteurs, les membres de la CLE ont également décidé de procéder à un suivi annuel des cours d'eau sur les têtes de bassin. Les techniciens du Sycméa effectuent ce suivi 4 fois par an sur 15 points.

En 2019, des évolutions ont été apportées à ce suivi des têtes de bassin :

Intégration de plusieurs champs: Nature de l'écoulement, source, suintement des coteaux, nature du lit, cailloux émoussés, cailloux polies, présence d'un écoulement permanent.

# >Amélioration de la connaissance du bassin versant de la Canche

## ***Approfondir les connaissances nécessaires à la compréhension du fonctionnement du bassin versant en lien avec les enjeux du SAGE de la Canche***

### **Expertise des têtes de bassin et suivi des travaux de restauration pour la mise à jour des Plans de Gestion Écologique des rivières du bassin versant de la Canche**

Julie Fauquembergue en deuxième année de DUT Génie Biologique, Option Génie de l'Environnement à Boulogne-sur-Mer a effectué son stage de fin d'étude au Symcéa afin de réaliser un bilan de la mise en œuvre des plans de gestion écologiques des cours d'eau du bassin versant de la Canche. En comparant les opérations d'entretien et les travaux de restauration programmés dans les plans de gestion et les travaux réalisés, Julie a défini le taux de réalisation de chaque plan de gestion.



### **Complément d'inventaire des zones humides du bassin versant de la Canche**

Arthur Jacquemin en 3<sup>ième</sup> années de Licence en Ecologie et Biologie des Organismes (EBO) UFR science et technique Mont Saint Aignan a participé au complément d'inventaire et de caractérisation des zones humides du bassin versant de la Canche. En appliquant la méthodologie définie par la CLE et le chargé de mission «Zones humides», ce stage a permis de caractériser 3 zones durant 4 mois. Par ailleurs, Arthur a élaborer les supports pédagogiques utilisés lors des animations proposées dans le cadre de l'Auroch 2019 organisé par 7 Vallées Comm.



### **Bilan d'avancement du SAGE de la Canche**

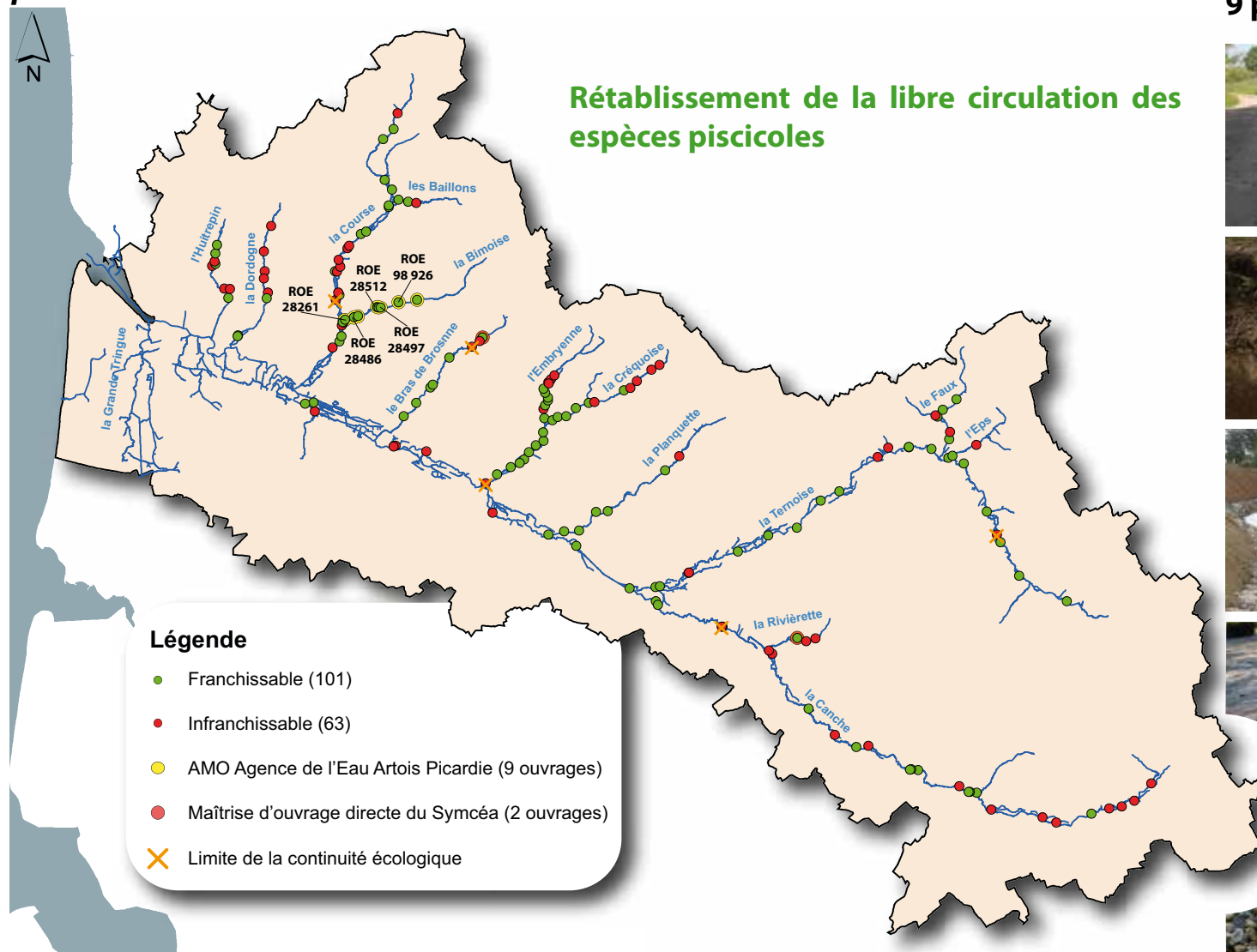
Adrien David en Master 1<sup>ère</sup> année Science de l'Eau, Université Lyon 2 Mâcon a réalisé un bilan d'avancement du SAGE de la Canche au regard des objectifs fixés lors de sa validation en 2011. Ce bilan a été présenté lors de la séance plénière de la CLE le 13 juin 2019.



# > Rétablissement de la continuité écologique

Programme d'études et de travaux visant à rendre franchissables les barrages par les espèces piscicoles et les sédiments

Rétablissement de la libre circulation des espèces piscicoles



## Légende

- Franchissable (101)
- Infranchissable (63)
- AMO Agence de l'Eau Artois Picardie (9 ouvrages)
- Maîtrise d'ouvrage directe du Sycméa (2 ouvrages)
- ✕ Limite de la continuité écologique

Travaux de rétablissement de la continuité écologique sur la Bimoise : 9 projets de renaturation



# > Plans de gestion d'entretien et de restauration du fleuve Canche et de ses affluents

## Restaurer et maintenir les fonctions écologiques et hydrologiques du fleuve Canche et de ses affluents : les équipes



Retrouvez toute l'activité des équipes d'entretien du fleuve Canche : [www.symcea.fr](http://www.symcea.fr)

### Mise en œuvre des plans de gestion Entretien de la Canche et de ses affluents

L'activité des équipes s'organise autour de 7 axes d'interventions:

Activités	Nombre de jours équipes (réparti sur 3 équipes)
Surveillance et gestion hydraulique	146 jours
Accessibilité des cours d'eau	41 jours
Gestion de la ripisylve	161 jours
Protection de berge en technique végétale et taille de saules têtards	10 jours
Lutte contre les espèces invasives animales et végétales (100 prises de rats musqués et 6 tonnes de végétaux détruits)	14 jours
Restauration hydromorphologique	192 jours
Entretien des restaurations hydromorphologiques	141 jours
Divers : Entretien local, livraison, entretien matériel...	7 jours





# > Plans de gestion d'entretien et de restauration du fleuve Canche et de ses affluents

## Restaurer et maintenir les fonctions écologiques et hydrologiques du fleuve Canche et de ses affluents : les réalisations

### Restauration hydromorphologique du Fleuve Canche et de ses affluents

En 2018 - 2019 :

- 33 sites aménagés

- 7 180 mètres de cours d'eau restaurés

(Pose de clôtures, pose d'abreuvoirs, abattage de peupliers, plantation ripisylve, restauration de confluence, recharge granulométrique, ...)



Rapport d'activités 2019 du Symcésa

# > Protéger et restaurer les zones humides du bassin versant de la Canche

## Inventaire et caractérisation des zones humides du bassin versant

### Complément d'inventaire des zones humides non identifiées lors de la réalisation du premier SAGE.

- Zone humide identifiée grâce à l'utilisation de ARCH et du LIDAR

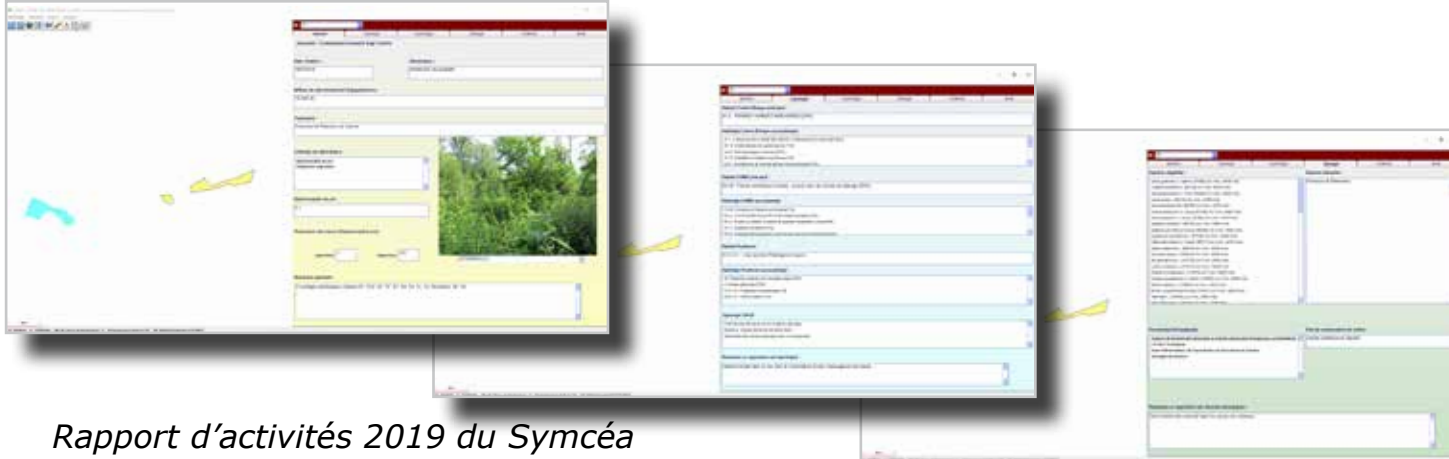
### Catégoriser les enjeux des zones humides. (Zone Humide du SAGE et Zone Humide Potentielle) :

- Zone Humide à Enjeux Agricole : Les zones qui permettent le maintien et le développement d'une agriculture viable et économiquement intégrée dans les territoires et la préservation des zones humides et de leurs fonctionnalités (Prairies Humides)
- Zone Humide à Restaurer : Zone partiellement fonctionnelles. La restauration de ces zones doit permettre l'amélioration de la qualité de l'eau, le maintien et le développement de la biodiversité.
- Zone Humide Remarquable : Zone Humide exprimant pleinement leur potentiel écologique, zone d'intérêt pour la conservation de la Faune et de la Flore, elles sont de réels réservoirs de biodiversité.
- Autres Enjeux : Terrain cultivé ou urbanisé

### Evaluation du fonctionnement des zones humides :

- Travail réalisé grâce à Gwern. L'objectif est de réaliser un inventaire de zone humide aussi complet et d'évaluer le fonctionnement global des zones expertisées. A terme, cet inventaire doit permettre de prioriser les actions de restauration les plus adaptés aux différentes zones humides afin d'assurer la restauration et la préservation de la faune et de la flore inféodées aux zones humides.
- Pour conforter cet inventaire, près de 500 sondages pédologiques ont été réalisés sur le bassin versant de la Canche, plus de la moitié ce sont révélés être à caractère hydromorphe (288 sondages).

### Extraits des fiches de synthèse réalisées avec GWERN



Rapport d'activités 2019 du Symcéc





## > Programme d'Actions de Prévention des Inondations (PAPI) d'intention

### Qu'est ce que le PAPI ?

Le Programme d'Action de Prévention des Inondations est un programme opérationnel pour une durée de 6 ans, ayant pour objet de promouvoir une gestion intégrée des risques d'inondation en vue de réduire leurs conséquences dommageables sur la santé humaine, les biens, les activités économiques et l'environnement.



### Le PAPI c'est aussi...

- Un outil de contractualisation entre l'État et les collectivités pour la mobilisation du Fond de Prévention des Risques Naturels Majeurs (FPRNM ex fond Barnier)
- C'est un cadre méthodologique qui permet de vérifier la pertinence socio-économique via l'analyse coût bénéfice pour les projets de travaux structurels (bassins, digues, ...)
- Une labellisation après examen d'un comité partenarial au niveau national (la Commission Mixte inondation – CMI)

### Mais c'est surtout :

- La déclinaison d'un diagnostic approfondi du territoire et d'une stratégie de gestion intégrée du risque inondation dans un programme d'actions
- Un programme d'actions équilibré réparties en 7 axes
- Des actions mises en œuvre selon le principe de solidarité de bassin amont/aval

### La mise en œuvre du PAPI d'intention de la Canche :

**Validation de la stratégie et du programme d'action :** A partir des groupes de travail, des commissions géographiques, de réunions en face à face avec les 6 communautés de communes du bassin versant de la Canche, les actions du PAPI complet ont été définies pour chaque axe.

Pour chaque action, un chiffrage financier, la définition des financements disponibles et l'identification des maîtres d'ouvrage ont été établis.

Lors du comité de pilotage du 5 décembre 2019, la stratégie et les actions de tous les axes ont été adoptés.

Le bureau est donc en mesure maintenant de finaliser le dossier de candidature pour un dépôt à la labellisation en fin d'année 2020.

# >Maîtrise des phénomènes de ruissellement et d'érosion des sols

*Mettre en œuvre, avec les collectivités du bassin versant de la Canche, un programme de maîtrise des phénomènes d'érosion des sols et de ruissellement*

En 2019, les agents du Symcécà chargés de la thématique hydraulique douce ont accompagné les EPCI ou sont intervenus directement sur environ 2 000 ouvrages pour 84 500 ml.

## Desvres-Samer

Elaboration du programme de création d'une centaine d'ouvrages d'hydraulique douce sur 5 communes. Ce travail s'est poursuivi par la rédaction de la DIG.



## CA2BM

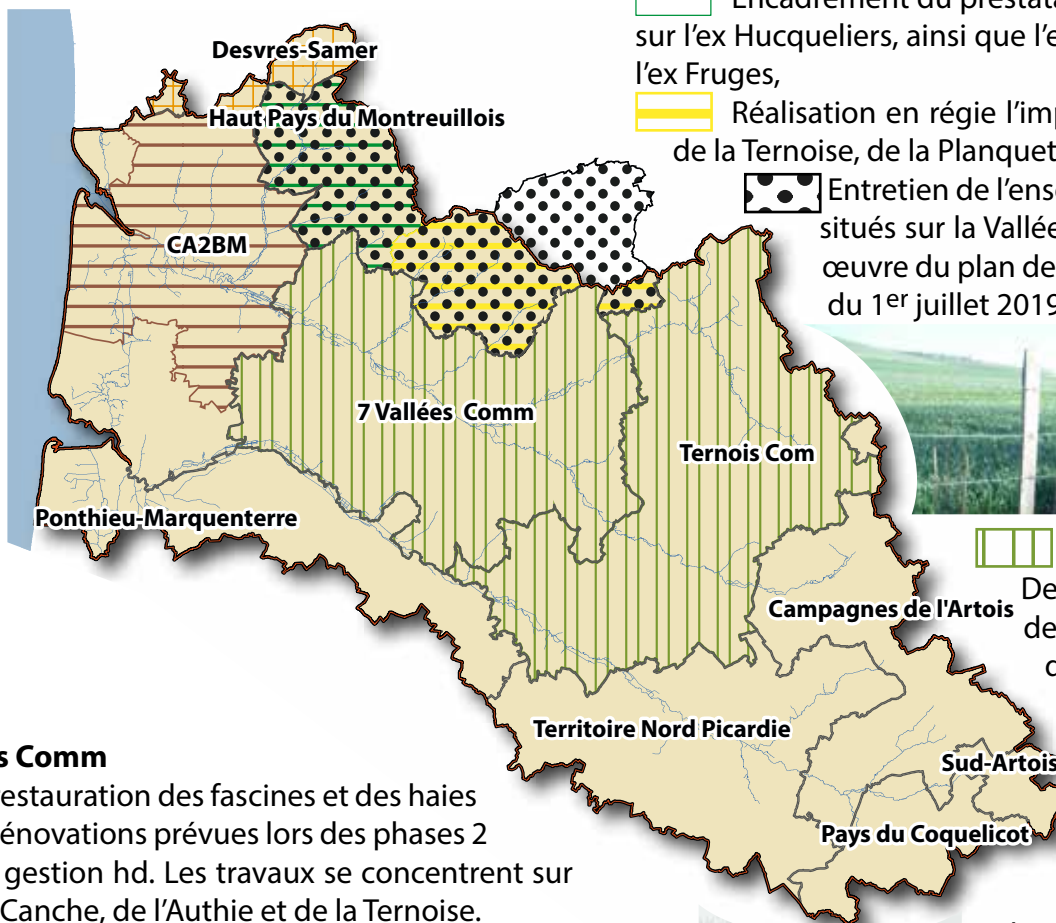
Mission d'assistance technique pour la mise en œuvre des travaux du plan de gestion réalisé par l'association Cipres.




## 7 Vallées Comm


Poursuite de la restauration des fascines et des haies en assurant les rénovations prévues lors des phases 2 et 3 du plan de gestion hd. Les travaux se concentrent sur les vallées de la Canche, de l'Authie et de la Ternoise. En perspective du renouvellement du plan de gestion, et dans l'objectif de réaliser un retour d'expérience sur le premier plan de gestion, le Symcécà accueille Emeline, stagiaire de la Maison Familiale et Rurale de Rollancourt, en Bachelor Management Environnemental.


*Rapport d'activités 2019 du Symcécà*



## Haut Pays du Montreuillois

 Encadrement du prestataire en charge des travaux de création sur l'ex Hucqueliers, ainsi que l'entreprise Flandres, Artois Paysage sur l'ex Fruges,

 Réalisation en régie l'implantation des fascines sur les vallées de la Ternoise, de la Planquette et de la Créquoise.

 Entretien de l'ensemble de ces ouvrages, ainsi que ceux situés sur la Vallée de la Lys dans le cadre de la mise en œuvre du plan de gestion hd de la CCHPM lancé à partir du 1<sup>er</sup> juillet 2019.



## Ternois Com

Depuis le 1<sup>er</sup> juillet 2019, l'entretien des haies et fascines sur l'ensemble de son territoire est assuré par le Symcécà. Cela s'est accompagné par la mise à disposition d'un agent (M. Demoore). A l'occasion de la modification des statuts du Symcécà, Ternois Com a transféré la compétence «Entretien des ouvrages d'hydraulique douce» au Symcécà.

De plus, le Symcécà accompagne également Ternois Com pour l'élaboration d'un nouveau programme de travaux, en procédant notamment à la rédaction de la DiG. **11**



# >Maîtrise des phénomènes de ruissellement et d'érosion des sols

Mettre en œuvre, avec les collectivités du bassin versant de la Canche, un programme de maîtrise des phénomènes d'érosion des sols et de ruissellement

## Ouvrages d'hydraulique douce entretenus, restaurés ou refaits durant l'année 2019 sur la Vallée de la Canche

		Haies		Haies doubles		Fascines		Total	
		nb	ml	nb	ml	nb	ml	nb	ml
7 Vallées Comm	DMO plan de gestion	89	11451	0	0	574	22259	663	33710
Ternois Com	DMO plan de gestion	149	19700	8	641	480	10916	637	31257
CCHPM	ATMO création ex Hucqueliers	1	55	1	28	96	1953	98	2036
	DMO création fascines Symcéa	0	0	0	0	163	3492	163	3492
	DMO création haies Symcéa	24	2774	5	300	0	0	29	3074
	Plan de gestion Canche Lys	20	1044	6	201	254	5263	280	6508
CA2BM	ATMO Plan de gestion Course Canche	8	416	5	174	101	1831	114	2421
<b>Total Vallée de la Canche</b>		<b>291</b>	<b>35440</b>	<b>25</b>	<b>1344</b>	<b>1668</b>	<b>45714</b>	<b>1984</b>	<b>82498</b>

Au final, pour l'année 2019, l'équipe hydraulique douce du Symcéa assure la réalisation de 4 chantiers en régie (3 plans de gestion et un chantier de création), grâce à une équipe de 11 cantonniers (5 permanents et 6 saisonniers) et l'encadrement de 2 prestataires intervenant sur 4 autres chantiers.





## >Sensibilisation

***Mobiliser les habitants du bassin versant de la Canche sur les principaux enjeux liés à la protection de la ressource en eau et des milieux aquatiques***



### **Les acteurs des bassins versants de la Canche et de l'Authie : Enjeux et défis des bassins versants Canche et Authie**

Le 13 novembre 2019, les Présidents des Commissions Locales du bassin versant de la Canche et de l'Authie, du Symcéa ont proposé une journée d'échanges. En s'appuyant sur des visites de terrain, le programme était le suivant :

- Rétablissement de la continuité écologique : l'exemple de la Ternoise
- Inventaire des zones humides du bassin versant de la Canche : l'exemple du Marais de Blangy
- Entretien et restauration du fleuve Canche et affluents : l'exemple de la Planquette

- Maitrise du ruissellement et de l'érosion des sols : l'exemple

de la mise en oeuvre du plan de gestion et de création des ouvrages d'hydraulique douce de 7 Vallées Comm

L'objectif principal de cette journée était de présenter les actions du Symcéa afin d'appréhender les défis de la structure au regard de son extension de périmètre au bassin versant de l'Authie.

38 participants, maires, élus, techniciens des communautés de communes, membres des commissions locales de l'Eau ont échangé avec l'équipe du Symcéa et ont pu apprécier la mise en oeuvre concrète des différents programmes sur le terrain. Pour les acteurs du bassin versant de l'Authie, cette journée a été l'occasion de nouer les premiers contacts en vue d'un déploiement de ces missions sur leur territoire.



## > Supports de communication

### Des brochures d'explication pour présenter les missions du Sycmécá, la CLE

La Commission Locale de l'Eau et le Sycmécá éditent des brochures d'explication sur les missions, les enjeux relatifs aux missions des structures.

**Vous pouvez télécharger ces documents sur le site du Sycmécá : [www.symcea.fr](http://www.symcea.fr)**



**Les sites internet : [www.sagedelacanche.fr](http://www.sagedelacanche.fr), [www.symcea.fr](http://www.symcea.fr) et [www.facebook.com/symcea](https://www.facebook.com/symcea)**



Le Sycmécá administre 2 sites internet et une page Facebook pour offrir la possibilité aux habitants du bassin versant de la Canche de compléter leurs connaissances sur la gestion de l'eau et du fonctionnement des milieux aquatiques de ce territoire. Chaque mission est détaillée et un espace permet de télécharger les publications de la Commission Locale de l'Eau et de Sycmécá.

### La cartographie interactive

Le Sycmécá développe la possibilité de consulter des cartes interactives grâce à la mise sur le cloud d'une partie de ses données géographiques. Le partage de l'information avec les partenaires et en interne est facilité. Ainsi, vous pouvez consulter un exemple d'une carte thématique sur la restauration écologique du fleuve Canche et de ses affluents. Elle permet de localiser les projets réalisés depuis 2001 par le Sycmécá et de consulter une fiche descriptive de chaque travaux.

Rendez vous sur la page : [www.symcea.fr/restauration-ecologique-des-cours-deau/](http://www.symcea.fr/restauration-ecologique-des-cours-deau/)



# >L'équipe

**Valérie Chérigé** : Directrice, animatrice de la Commission Locale de l'Eau  
03 21 06 77 00 - valerie.cherigie@symcea.fr

**Vanessa Boudinel** : Finances et administration générale  
03 21 06 77 06 - vanessa.boudinel@symcea.fr

**Anne Gest** : Secrétariat et ressources humaines  
03 21 06 24 89 – anne.gest@symcea.fr

**Grégoire Jacquesson** : Chargé de communication et responsable SIG  
03 21 06 77 03 - gregoire.jacquesson@symcea.fr

**Emilie Delattre** : Animatrice bassin versant  
03 21 06 77 05 - emilie.delattre@symcea.fr

**Jordan Delépine** : Technicien érosion des sols, encadrant de l'équipe hydraulique douce  
03 21 06 77 08 - jordan.delepine@symcea.fr

**Florian Louchez, Kévin Pouzol, Aurélien Baillieu, Benoît Jourdain, Stéphane Sagnier, Raoul Herriou, Benoît Faller** : Cantonniers hydraulique douce

**Arnaud Rousselle** : Technicien milieux aquatiques  
03 21 06 77 07 - arnaud.rousselle@symcea.fr

**Samuel Dhanger** : Chargés d'étude Zones humides  
03 21 06 77 04 - samuel.dhanger@symcea.fr

**Nicolas Mariette** : Technicien de rivière, encadrant des équipes entretien et restauration de rivière  
03 21 06 77 02 - 06 39 56 94 23 - nicolas.mariette@symcea.fr

**Arnaud Prévost, Yannick Terrier, Maxime Roussel, Lucas Boitel, Julien Turpin, Thomas Sagnier, Thibault Bodescot, Martin Carpentier, Dhonovan Delepierre** : Cantonniers de rivière



**Atlas cartographique  
du territoire du  
Syndicat Mixte Canche et Authie**

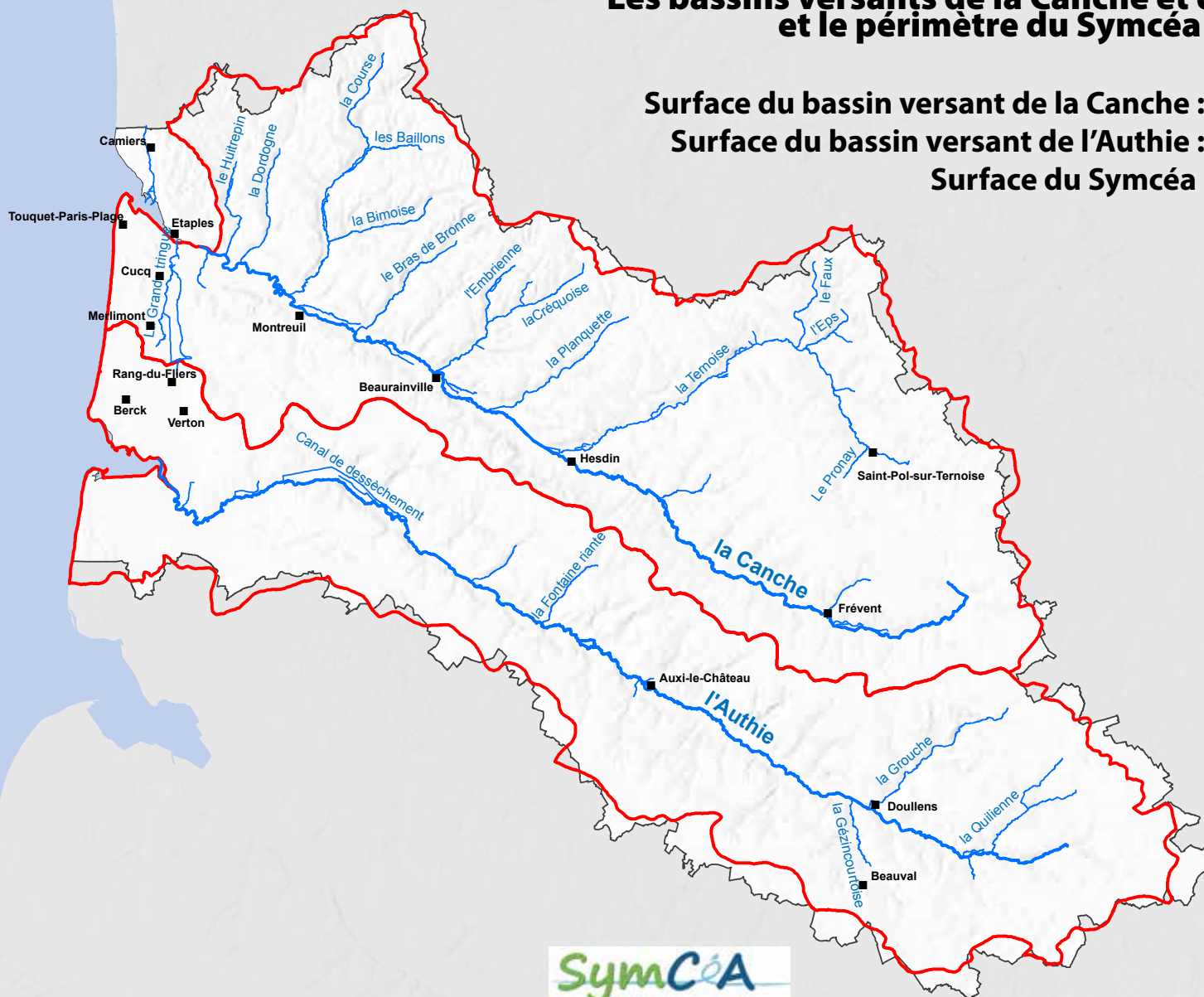


## Les bassins versants de la Canche et de l'Authie et le périmètre du Symcèa

Surface du bassin versant de la Canche : 1 405 km<sup>2</sup>

Surface du bassin versant de l'Authie : 1 158 km<sup>2</sup>

Surface du Symcèa : 2658 km<sup>2</sup>

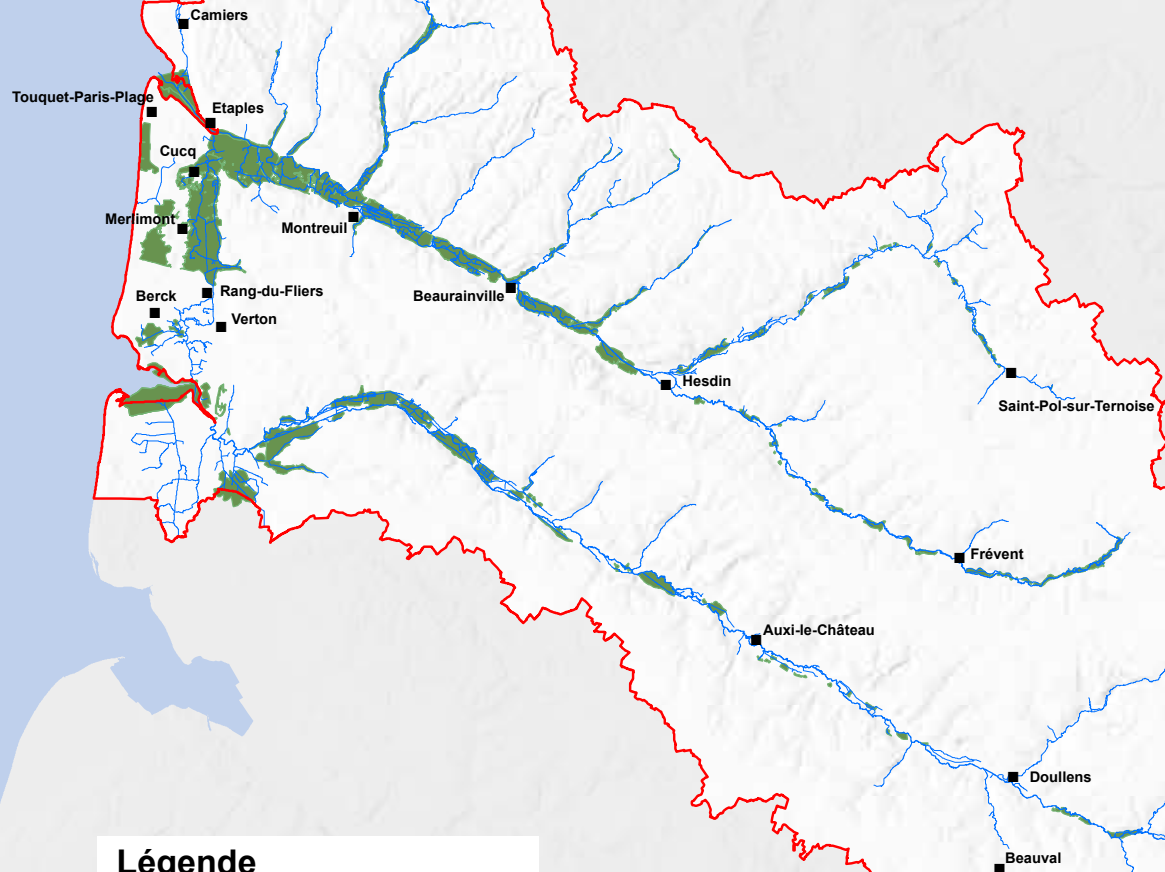


0 10 000 M




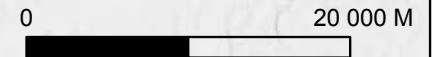


# Inventaire des zones humides du territoire du Symcœa



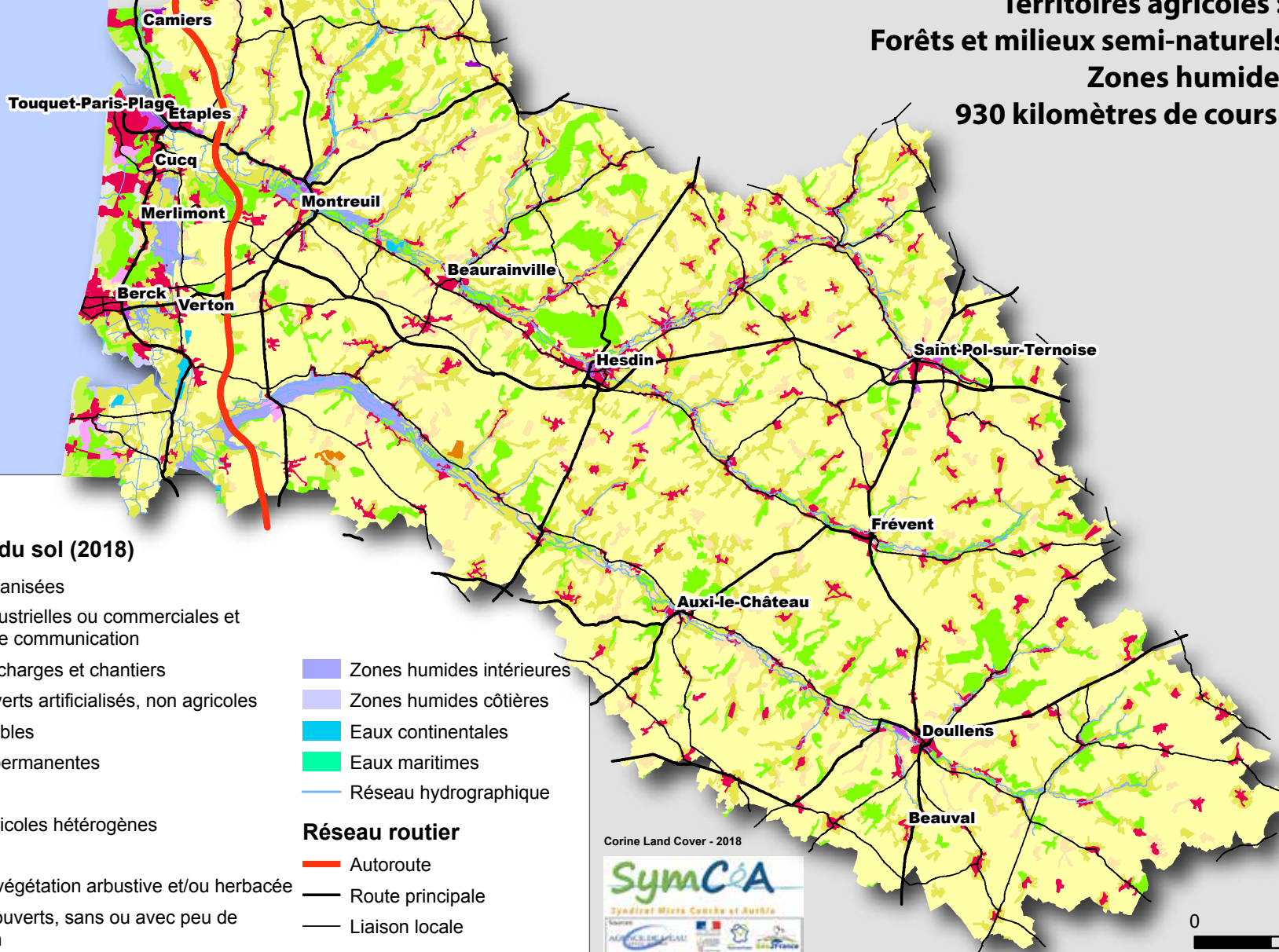
**Légende**

 Inventaire des zones humides



# Occupation du sol (2018) du territoire du Symc a

Territoires artificialis s : 6 %  
Territoires agricoles : 84 %  
For ts et milieux semi-naturels : 9 %  
Zones humides : 1%  
930 kilom tres de cours d'eau



## L gende

### Occupation du sol (2018)

- |   |                           |
|---|---------------------------|
| Zones urbanis es  | Zones humides int rieures |
| Zones industrielles ou commerciales et r seaux de communication | Zones humides c ti res    |
| Mines, d charges et chantiers                                   | Eaux continentales        |
| Espaces verts artificialis s, non agricoles                     | Eaux maritimes            |
| Terres arables  | R seau hydrographique     |
| Cultures permanentes  |                           |
| Prairies  |                           |
| Zones agricoles h t rog nes                                     |                           |
| For ts  | <b>R seau routier</b>     |
| Milieux   v g tation arbustive et/ou herbac e                   | Autoroute                 |
| Espaces ouverts, sans ou avec peu de v g tation                 | Route principale          |
|   | Liaison locale            |

Corine Land Cover - 2018



0 10 Km

# Le territoire du Syndicat Mixte Canche et Authie

PAS-DE-CALAIS  
NORD



## Légende

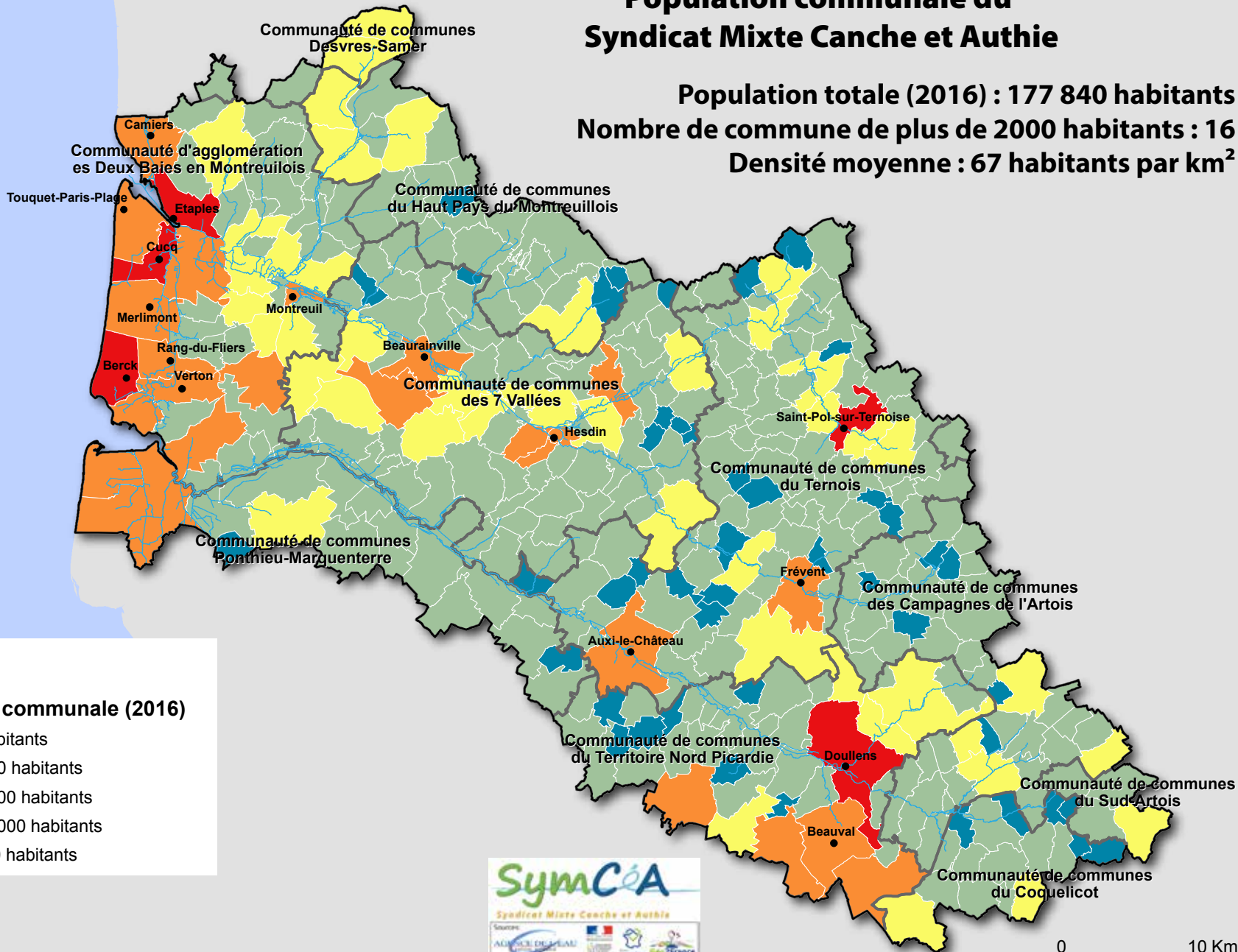
- Siège de la Communauté de communes
- Hesdin Siège du Symcèa





# Population communale du Syndicat Mixte Canche et Authie

Population totale (2016) : 177 840 habitants  
Nombre de commune de plus de 2000 habitants : 16  
Densité moyenne : 67 habitants par km<sup>2</sup>



## Légende

### Population communale (2016)

- < 100 habitants
- 100 - 500 habitants
- 500 - 1000 habitants
- 1000 - 5000 habitants
- > à 5000 habitants



0 10 Km






# Les compétences du Syndicat Mixte Canche et Authie





## Légende

### Compétences transférées

-  Tronc commun (SAGEs, item 1, animations, études et expertises)
-  Entretien et restauration des cours d'eau et zones humides (item 2 et 8)
-  Entretien des ouvrages d'hydraulique douce (item 4)

### Compétences déléguées

-  Défense contre les inondations (item 5)
-  Entretien et restauration des cours d'eau et zones humides (item 2 et 8)

Janvier 2020



0 15 Km



## Les délégués syndicaux du Symcéa

**Président : Bruno ROUSSEL**

**Vice-présidents : Marcel LECLERCQ**

**Philippe LEJOSNE**

**Francis PETIT**

Thierry **CAZIN**  
Christophe **COUSIN**  
Guy LAMBERT  
Christian REGNIER

Nicolas **PICHONNIER**  
Constant **VASSEUR**  
Bernard DUQUESNES  
Christophe COFFRE

Freddy **BLOQUET**  
Henri **BOITEL**  
Marcel **LECLERCQ**  
Henri **DEJONGHE**  
Claude COQUART  
Marc RICART  
Jean-Marie TINCHON  
Yves HOSTYN

Damien **BRICOUT**  
Pierrette **DUEZ**  
François LEFEL  
Marc DEGRENDELLE

Arnaud **DERUE**  
Anthony **DEMAILLY**  
Jean-Luc TABARY  
Alain PREVOST

Claude **PATTE**  
Gérard **LHEUREUX**  
Claude **HERTAULT**  
Guy TAECK  
Marc VOLANT  
Jean-Marc TRUNET

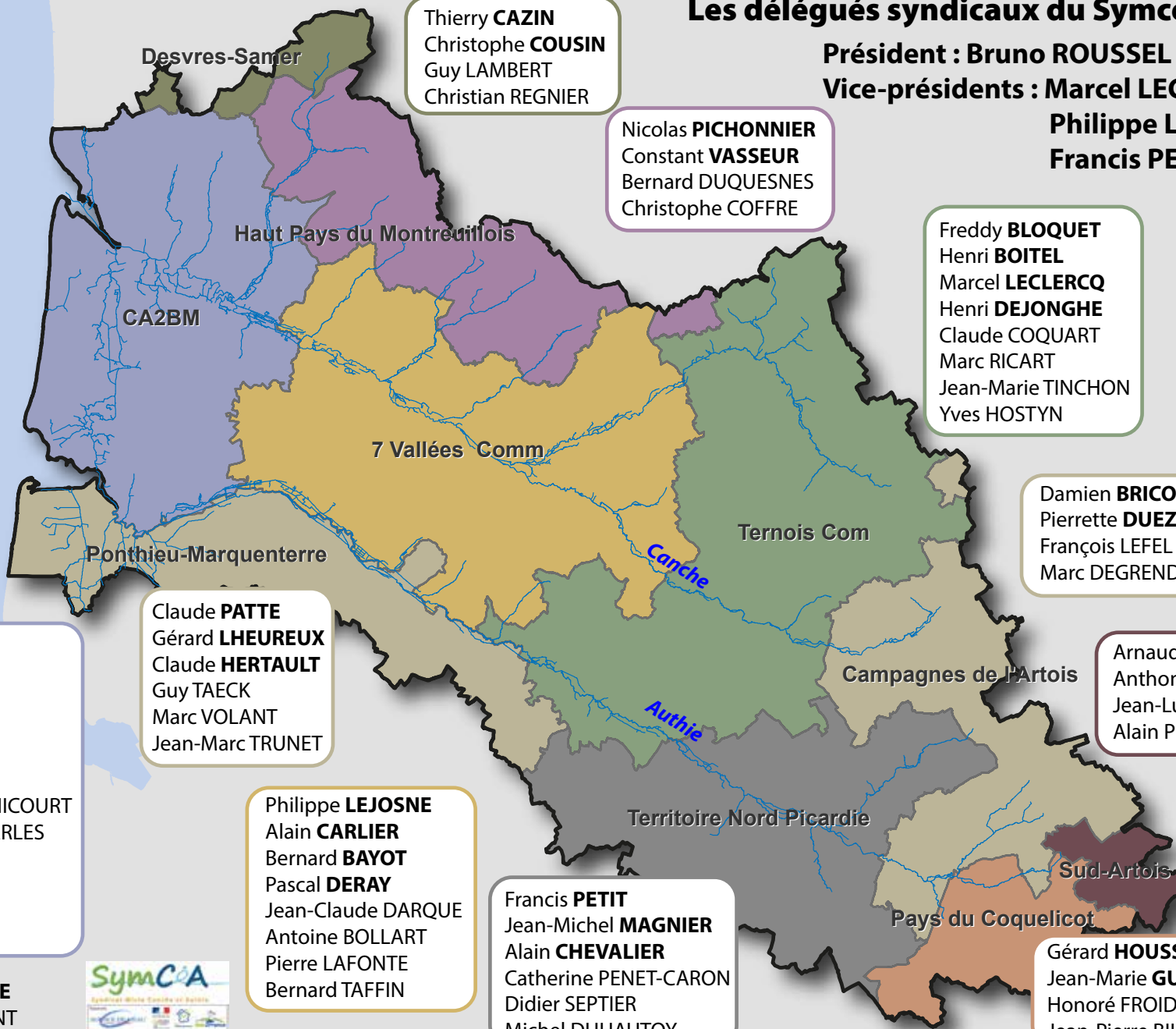
Philippe **LEJOSNE**  
Alain **CARLIER**  
Bernard **BAYOT**  
Pascal **DERAY**  
Jean-Claude DARQUE  
Antoine BOLLART  
Pierre LAFONTE  
Bernard TAFFIN

Francis **PETIT**  
Jean-Michel **MAGNIER**  
Alain **CHEVALIER**  
Catherine PENET-CARON  
Didier SEPTIER  
Michel DUHAUTOY

Gérard **HOUSSE**  
Jean-Marie **GUENEZ**  
Honoré FROIDEVAL  
Jean-Pierre BILLORE

Hubert **DOUAY**  
Daniel **FASQUELLE**  
Bruno **ROUSSEL**  
Lucien **BONVOISIN**  
Laurent **SAGNIER**  
Bruno **DELENCLOS**  
Pierre-Georges DACHICOURT  
Jean-Claude DESCHARLES  
Jean LEBAS  
Philippe FOURCROY  
Mary BONVOISIN  
Christine LAUTROU

Membre **TITULAIRE**  
Membre **SUPPLEANT**







# Symcéa

19 Place d'Armes 62 140 HESDIN

Tel: 03 21 06 24 89

contact@symcea.fr



Scannez avec votre smartphone  
pour accéder à la page facebook  
du Symcéa

Suivez toute l'actualité et l'avancement des travaux de La Commission Locale de l'Eau et du Symcéa sur:

**[www.sagedelacanche.fr](http://www.sagedelacanche.fr) et [www.symcea.fr](http://www.symcea.fr)**