

Elaboration du Programme d'Action et de Prévention des Inondations

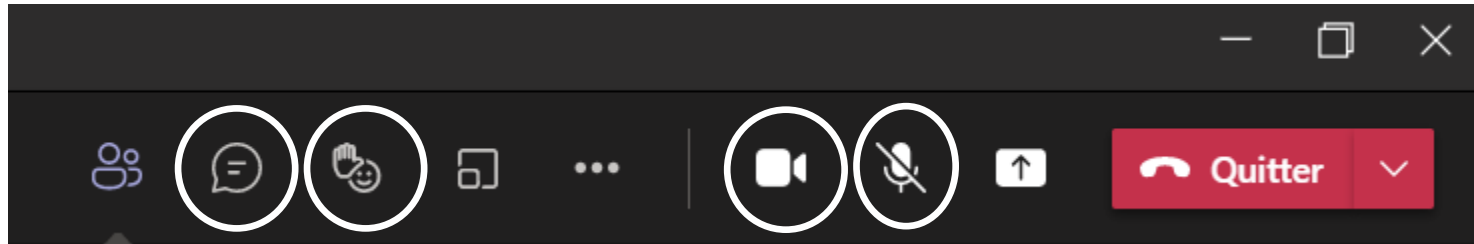
Comité de pilotage

8 avril 2021

Ordre du jour

- Validation des fiches action : synthèse des remarques et planification de mise en œuvre
- Financement du programme d'actions
- Validation du processus de concertation du public
- Finalisation du dossier et prochaines étapes
- Echanges et discussions

Pour bien commencer, quelques règles!



Une question, une remarque?
Envoyez un message dans le chat ou levez la main

Vous prenez la parole?
Merci d'activer vos caméras
pour faciliter les échanges

Merci de couper vos micros
lorsque vous n'intervenez pas

Ordre du jour

Validation des fiches action : synthèse des remarques et planification de mise en œuvre

- Financement du programme d'actions
- Validation du processus de concertation du public
- Finalisation du dossier et prochaines étapes
- Echanges et discussions

Modification de la fiche O-1

- Evolution du taux de financement et du plafond de l'animation, coordination et suivi du PAPI – cahier des charges PAPI 3 – 2021

Montant plafond de 130 000€ par an et 50% de financement par les fonds Etat (Programme 181)

Opportunité saisie pour constituer une Equipe PAPI Canche :

- **Un soutien de la direction, administratif et financier (0,1 ETP)**
- **Un animateur chargé de la coordination et du suivi du PAPI Canche, mise en œuvre des actions des Axes 1, 3, 4 (1 ETP)**
- **Un chargé de mission « Réseau de mesures », mise en œuvre des actions des Axes 1 et 2 (1 ETP)**
- **Un chargé de mission « Réduction de la vulnérabilité » mise en œuvre des actions des Axes 1 et 5 (0,2 ETP)+(0,8 ETP)**

Financement fonds Etat
Programme 181
(Fiche O-1)

Diagnostic et
accompagnement des
dossiers travaux en régie –
Financement FPRNM

Equipe PAPI Canche : 3,3 ETP

AXE	n° action	Intitulé action	MO	Montant global €	2022	2023	2024	2025	2026	2027	Commentaire
0	1	Animer, coordonner et suivre le PAPI	Symcéa	612 320 €							
I	1	Mener une enquête à 3 échéances (début PAPI / mi PAPI / fin PAPI) pour évaluer la connaissance du risque des habitants du	Symcéa	7 200 €							
I	2	Poser des repères de crue normalisés (décret n°2005-233) et des échelles limnimétriques	Symcéa	7 200 €							
I	3	Sensibiliser les ELUS du bassin versant de la Canche sur les réalisations et l'avancement du PAPI	Symcéa	- €							
I	4	Concevoir, éditer et diffuser des supports de communication (plaquette, panneaux d'information, livret, exposition...) auprès	Symcéa	12 000 €							
I	5	Sensibiliser les HABITANTS du bassin versant de la Canche sur les réalisations du PAPI Canche, les comportements adaptées	Symcéa	- €							
I	6	Concevoir, éditer et diffuser des supports de communication (plaquette, panneaux d'information, livret,...) auprès des HABITANTS sur les réalisations du PAPI Canche, les comportements adaptées face aux risques	Symcéa	9 600 €							
I	7	Sensibiliser les HABITANTS concernés par la mise en place d'actions de réduction de la vulnérabilité (journées retour d'expériences, formation, ...) (cf. Axe V)	Symcéa	- €							
I	8	Concevoir, éditer et diffuser les supports de communication auprès des habitants du bassin versant concernés par des actions de réduction de la vulnérabilité (cf. Axe V)	Symcéa	6 000 €							
I	9	Sensibiliser le public scolaire du bassin versant de la Canche dans le cadre d'un projet pédagogique s'inscrivant sur l'année scolaire (6 animations)	Symcéa	60 000 €							
I	10	Créer et diffuser 10 mallettes pédagogiques	Symcéa	24 000 €							
I	11	Sensibiliser les acteurs du monde agricole en animant une "plateforme" d'échanges et de partages des connaissances, d'expérimentation et de valorisation d'initiatives sur la thématique du ruissellement et en mobilisant les partenaires (cf. Axe VI)	Symcéa	48 000 €							
I	12	Concevoir, éditer et diffuser les supports de communication auprès des acteurs impliqués dans la maîtrise des ruissellements et des acteurs du monde agricole (cf. Axe VI)	Symcéa	24 000 €							
I	13	Participer aux échanges avec les producteurs industriels sur les dates de récolte dans les zones à fort risque de ruissellement (cf. Axe IV)	Symcéa	- €							
I	14	Intégrer l'aléa ruissellement dans la gestion des ouvrages de rétention et de ralentissement des écoulements (cf. Axe VI)	Symcéa + EPCI	24 000 €							

AXE	n° action	Intitulé action	MO	Montant global €	2022	2023	2024	2025	2026	2027	Commentaire
II	1	Réaliser une analyse permettant la mutualisation du stockage des données avec les territoires voisins	Symcéa	12 000 €							Marge de planification
II	2	Mettre en place et restaurer des stations de mesure hydrométriques	Symcéa	180 000 €							Après II.1
II	3	Développer et péreniser le réseau de mesure pour le suivi des ruissellements - Développer le suivi sur les affluents, - Remettre en service la station d'Attin. dans le cadre d'un partenariat avec l'Agence de l'eau et de l'IMT Lille Douai	Symcéa	35 000 €							Marge de planification
II	4	Poursuivre le développement du système de surveillance sur la Dordonne et l'Huitrepin	Symcéa	30 000 €							Après II.2, en même temps que III.1
II	5	Mettre en place un système de surveillance sur les sous-bassins versants de la Ternoise et de la Course dans un second temps	Symcéa	36 000 €							Après II.4 et III.1
II	6	Mettre en place un marégraphe au Touquet	Symcéa	65 000 €							En même temps que II.2
II	7	Suivre et assurer la maintenance du futur marégraphe	Symcéa	- €							Après II.6
III	1	Développer l'alerte aux crues sur la Dordonne et l'Huitrepin	Symcéa	6 000 €							En même temps que II.4
III	2	Accompagner les responsables communaux dans la rédaction de leur Plan Communal de Sauvegarde	Symcéa	- €							Marge de planification
III	3	Accompagner les élus et acteurs locaux dans la réalisation d'exercices de gestion de crise	Symcéa	6 000 €							
IV	1	Accompagner les responsables communaux dans la rédaction des zonages pluviaux	Symcéa	4 080 €							
IV	2	Réviser le PPRi de la Canche et sensibiliser les élus à la prise en compte des inondations dans les documents d'urbanisme	DDTM62	- €							
IV	3	Créer un groupe de techniciens de l'urbanisme (pour PLUi par exemple)	Symcéa	7 200 €							

AXE	n° action	Intitulé action	MO	Montant global €	2022	2023	2024	2025	2026	2027	Commentaire
V	1	DIAGNOSTIQUER les BIENS exposés à un risque d'inondation, préconiser des travaux et accompagner le montage des dossiers pour le diagnostic, y compris diagnostic des réseaux, sur le	Symcées hors CA2BM	523 200 €							
V	2	DIAGNOSTIQUER les RESEAUX exposés à un risque d'inondation, préconiser des travaux et accompagner le montage des dossiers pour le diagnostic sur le périmètre du PAPI Canche	Symcées	60 000 €							
V	3	DIAGNOSTIQUER les BIENS exposés à un risque d'inondation, préconiser des travaux et accompagner le montage des dossiers pour le diagnostic sur le périmètre PAPI Canche situé sur les	CA2BM	150 000 €							
V	4	Réaliser les TRAVAUX de réduction de la vulnérabilité chez les propriétaires des biens à usage d'HABITATION (hors CA2BM)	Symcées hors CA2BM	1 800 000 €							
V	5	Réaliser les TRAVAUX de réduction de la vulnérabilité chez les propriétaires des biens à usage PROFESSIONNEL (hors	Propriétaires	300 000 €							
V	6	Réaliser les TRAVAUX de réduction de la vulnérabilité chez les propriétaires des BATIMENTS PUBLICS (hors CA2BM)	Propriétaires	96 000 €							
V	7	Réaliser les TRAVAUX de réduction de la vulnérabilité chez les propriétaires des biens à usage d'HABITATION (CA2BM)	Propriétaires	720 000 €							
V	8	Réaliser les TRAVAUX de réduction de la vulnérabilité chez les propriétaires de biens à usage PROFESSIONNEL (CA2BM)	Propriétaires	60 000 €							
V	9	Réaliser les TRAVAUX de réduction de la vulnérabilité chez les propriétaires des BATIMENTS PUBLICS (CA2BM)	Propriétaires	48 000 €							
V	10	Acquisition préventive de biens exposés à des risques après les diagnostics	EPCI concerné	720 000 €							après EDD
VI	1	Création d'ouvrages de rétention sur la Dordogne	CA2BM	893 000 €							
VI	2	Création d'ouvrages de rétention sur l'Huitrepin	CA2BM	1 187 000 €							
VI	3	Remise en fond de vallée de la Dordogne en aval de Bréxent-Enocq	CA2BM	668 000 €							Après 6.1 ouvrages la Dordogne Concertation foncière les 2 premières années
VI	4	Etude des capacités hydrauliques de rétention du marais de Neuville / Montreuil / Beaumerie-St-Martin et des possibilités de	CA2BM	200 000 €							
VII	1	Etude stratégique et de dangers des digues de Beaumerie-St-Martin jusqu'à la mer, incluant des propositions de confortements à court terme	CA2BM	790 000 €							
VII	2	Etude de scénarios d'endiguements à long terme alternatifs aux digues existantes de Beaumerie-St-Martin jusqu'à la mer, intégrant le changement climatique	CA2BM	50 000 €							A la fin de VII.1

Fiches actions - Dernières évolutions

Nouvelles fiches intégrées

- Axe 1 - L'amélioration de la connaissance et de la conscience du risque
Fiches co-construites avec le Symcéc
- Axe 5 - Les actions de réduction de la vulnérabilité des personnes et des biens
Détail par enjeu visé, maître d'ouvrage, nature de l'action
- Axe 6 – 4 fiches sur les actions de ralentissement des écoulements
Création d'ouvrages de rétention sur la Dordogne et l'Huitrepin
Remise en fond de vallée de la Dordogne en aval de Bréxent-Enocq
Aménagement de reconquêtes du lit majeur

Fiches actions - Dernières évolutions

Axe II

- Fiches II-2 et II-3 : Mettre en place et restaurer des stations de mesure hydrométriques + En assurer la maintenance → Précisées en lien avec la DREAL
- **Suppression** de la fiche sur la prévision des crues de la Canche (action déjà réalisée par la DREAL, cf. Vigicrues)
- Fiches II-6 et II-7 : Mettre en place un marégraphe au Touquet + En assurer la maintenance → Précisées en lien avec le SHOM

Axe IV

- Action IV-1 : Accompagner les responsables communaux dans la rédaction des zonages pluviaux
 - périmètre élargi
 - maîtrise d'ouvrage : Symcéa
- Action IV-2 : Accompagner les responsables communaux dans la rédaction des zonages pluviaux sur le périmètre de la CA2BM : ajoutée

Axe VII

- Etude stratégique et de dangers des digues de Beaumerie-St-Martin jusqu'à la mer, Proposition de confortements à court terme et Analyse de scénarios d'endiguements alternatifs à long terme → 2 fiches, axe VII
 - Etude stratégique et de dangers des digues de Beaumerie-St-Martin jusqu'à la mer, incluant des propositions de confortements à court terme
 - Etude de scénarios d'endiguements à long terme alternatifs aux digues existantes de Beaumerie-St-Martin à la mer, intégrant le changement climatique

Ordre du jour

- Validation des fiches action : synthèse des remarques et planification de mise en œuvre

Financement du programme d'actions

- Validation du processus de concertation du public
- Finalisation du dossier et prochaines étapes
- Echanges et discussions

Financement

FPRNM

0%	Axe III	Toutes actions
	Axe IV	Accompagner les resp. communaux dans la rédaction des zonages pluviaux
20%	Axe V	Travaux réduction vulnérabilité entreprises <20 salariés
40%	Axe II	Mettre en place et restaurer des stations de mesure hydrométriques
		Mettre en place un marégraphe au Touquet
	Axe V	TRAVAUX de réduction de la vulnérabilité BATIMENTS PUBLICS
		Acquisition préventive de biens exposés à des risques après les diagnostics
Axe VI	Toutes actions (ouvrages de rétention, remise en fond de vallée)	
50%	Axe 0	Animation pilotage suivi PAPI
	Axe I	Toutes actions
	Axe II	Toutes actions hors actions pré-citées
	Axe V	DIAGNOSTICS de réduction de la vulnérabilité BIENS et RESEAUX
	Axe VII	Etudes sur les digues de la basse vallée
80%	Axe V	TRAVAUX de réduction de la vulnérabilité HABITATION

Financement

AEAP

0%	Axe 0	Animation pilotage suivi PAPI
	Axe I	Intégrer l'aléa ruissellement dans la gestion des ouvrages de rétention et de ralentissement
		Etude stratégique et de dangers des digues de Beaumerie-St-Martin
		Poser des repères de crue normalisés et des échelles limnimétriques
	Axe II	Mettre en place un marégraphe au Touquet
	Axe III	Toutes actions
	Axe IV	Toutes actions
Axe V	Toutes actions	
25%	Axe I	Concevoir, éditer et diffuser des supports / plateforme de communication
30%	Axe I	Enquête à 3 échéances pour évaluer connaissance du risque des habitants
	Axe II	Réaliser une analyse permettant la mutualisation du stockage des données
		Développer et pérenniser le réseau de mesure pour le suivi des ruissellements
		Poursuivre le développement du syst.de surveillance sur la Dordonne et l'Huitrepin
		Système de surveillance sur les sous-bassins versants de la Ternoise et de la Course
Axe VI	Etude des capacités hydrauliques de rétention du marais de Neuville	
40%	Axe II	Mettre en place et restaurer des stations de mesure hydrométriques
	Axe VI	Ouvrages de rétention et remise en fond de vallée

Financement

FEDER

Taux intégrés initialement

Sur la base du programme 2013-2020 :

30%	Axe II	Mettre en place un marégraphe au Touquet	19 500 €	Symcées
	Axe V	DIAGNOSTIQUER les BIENS, sur le périmètre du PAPI Canche hors CA2BM	156 960 €	Symcées hors CA2BM
		DIAGNOSTIQUER les RESEAUX sur le périmètre du PAPI Canche	18 000 €	Symcées
		DIAGNOSTIQUER les BIENS sur le périmètre PAPI Canche situé sur les communes CA2BM	45 000 €	CA2BM
40%	Axe V	Acquisition préventive de biens exposés à des risques après les diagnostics*	288 000 €	EPCI concernés

Programme 2021-2027

En cours de définition

NB : niveau plancher à intégrer (30-50 k€?)

- Prévoir un financeur de substitution, pour signature PAPI, dans l'attente des taux définitifs du FEDER sur les actions concernées
- Proposition : maîtres d'ouvrage des actions concernées
- Signature d'un **avenant au PAPI** dans un second temps, pour intégrer les financements FEDER

Financement

Financement du reste à charge :

- Axes I et VII études locales : EPCI concernés (CA2BM)
- Axe I à IV hors études locales : selon clef de répartition Symcésa
- Axe V - Réduction vulnérabilité :
 - diagnostics: EPCI
 - travaux : propriétaires
- Axe VI – Ralentissement des écoulements : EPCI bénéficiaires (CA2BM)

Financement

Axes	Montant global	Reste à charge
Axe 0	612 320 €	306 160 €
Axe 1	222 000 €	62 940 €
Axe 2	358 000 €	71 600 €
Axe 3	12 000 €	12 000 €
Axe 4	11 280 €	7 680 €
Axe 5	4 477 200 €	1 169 040 €
Axe 6	2 948 000 €	589 600 €
Axe 7	840 000 €	420 000 €
Total	9 480 800 €	2 639 020 €

Financement

Axes	Desvres-Samer	CA2BM	Haut Pays du Montreuillois	Ternois Com	Campagnes de l'Artois	7 Vallées Comm	Propriétaires Travaux Réduction de la vulnérabilité	Total
Axe 0	6 736 €	104 401 €	35 515 €	72 254 €	14 390 €	72 866 €	-	306 160 €
Axe 1	1 385 €	21 463 €	7 301 €	14 854 €	2 958 €	14 980 €	-	62 940 €
Axe 2	1 575 €	24 416 €	8 306 €	16 898 €	3 365 €	17 041 €	-	71 600 €
Axe 3	264 €	4 092 €	1 392 €	2 832 €	564 €	2 856 €	-	12 000 €
Axe 4	169 €	2 619 €	891 €	1 812 €	361 €	1 828 €	-	7 680 €
Axe 5	6 925 €	83 196 €	36 515 €	74 290 €	14 795 €	74 919 €	878 400 €	1 169 040 €
Axe 6	-	589 600 €	-	-	-	-	-	589 600 €
Axe 7	-	420 000 €	-	-	-	-	-	420 000 €
Total	17 054 €	1 249 786 €	89 919 €	182 939 €	36 433 €	184 490 €	878 400 €	2 639 020 €

Ordre du jour

- Validation des fiches action : synthèse des remarques et planification de mise en œuvre
- Financement du programme d'actions

Validation du processus de concertation du public

- Finalisation du dossier et prochaines étapes
- Echanges et discussions

Objectifs de la démarche de concertation du public dans le cadre du PAPI de la Canche

- Partager et diffuser la connaissance pour améliorer la compréhension des risques d'inondation, développer la conscience du risque et valoriser les bonnes pratiques de gestion de crise
 - Rédiger et modifier les fiches actions selon les apports du public
- Enrichir nos connaissances à partir des savoirs et questionnements locaux
 - Inclure l'ensemble des porteurs d'enjeux dans les actions du PAPI

Commissions géographiques du 17 au 21 mai



3 commissions selon les zones du bassin versant:

- Basse Canche Course Dordonne Huitrepin
- Moyenne Canche Planquette Créquoise Bras de Brosne
- Haute Canche Ternoise

Contenu des commissions:

- Présentation de la stratégie du PAPI et de ses fiches actions
- Concertation autour des fiches actions choisies selon le secteur géographique

Déroulé des commissions:

Diaporama de présentation de la stratégie du PAPI et des fiches actions proposées



Ateliers autour des fiches actions divisés selon les axes du PAPI réflexion personnelle écrite puis mise en débat au sein du groupe



Propositions de modifications des fiches actions à l'échelle de l'ensemble de la salle, débats et réponses aux possibles questions soulevées



Après la réunion, recueil des avis écrits, compte rendu et maintien de l'information sur l'évolution du PAPI

Possibilité d'évoluer vers un format visioconférence selon les directives sanitaires



Réunions de concertation du public de fin mai à fin juin



4 réunions publiques selon les zones du bassin versant:

- Basse Canche Course
- Dordonne Huitrepin
- Moyenne Canche Planquette Créquoise Bras de Brosnne
- Haute Canche Ternoise

Contenu des commissions:

- Partage du diagnostic (changement climatique, fonctionnement des inondations, retour sur les événements climatiques récents)
- Présentation de la stratégie du PAPI et de ses fiches actions
- Concertation autour des fiches actions choisies selon le secteur géographique

Déroulé des réunions publiques:

Mobilisation et information du public, une quinzaine de jours avant les premières réunions publiques

Utilisation du site du SymcécA avant et après la réunion publique pour préparer la réunion, répondre aux questions, anticiper les sujets voulant être traité par le public

Diaporama de présentation du diagnostic puis de la stratégie du PAPI et des fiches actions proposées

Ateliers autour des fiches actions divisés selon les axes du PAPI réflexion personnelle écrite puis mise en débat au sein du groupe

Propositions de modifications des fiches actions à l'échelle de l'ensemble de la salle, débats et réponses aux possibles questions soulevées

Après la réunion, recueil des avis écrits, compte rendu et maintien de l'information sur l'évolution du PAPI

Possibilité d'évoluer vers un format visioconférence selon les directives sanitaires



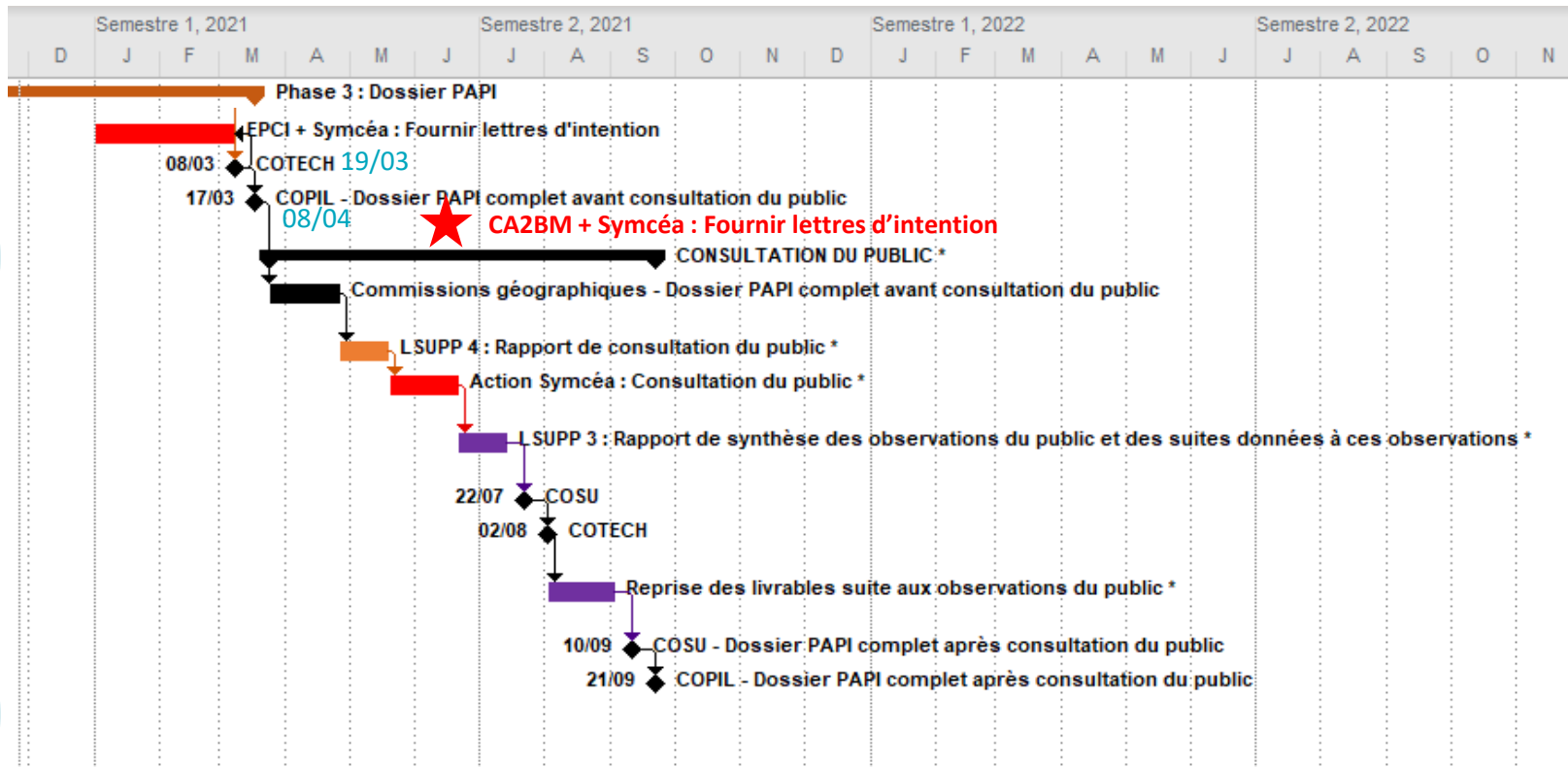
Ordre du jour

- Validation des fiches action : synthèse des remarques et planification de mise en œuvre
- Financement du programme d'actions
- Validation du processus de concertation du public

Finalisation du dossier et prochaines étapes

- Echanges et discussions

Planning de la finalisation du dossier



Ordre du jour

- Validation des fiches action : synthèse des remarques et planification de mise en œuvre
- Financement du programme d'actions
- Validation du processus de concertation du public
- Finalisation du dossier et prochaines étapes

Echanges et discussions

Merci pour votre attention

Concertation dans le cadre de la stratégie foncière pour les actions de l'axe VI (travaux)

La concertation autour des ouvrages de rétention de l'axe 6

Le Symcésa se charge de l'animation de la concertation foncière, en lien avec la CA2BM

- Réunion d'information des maires des bassins versants de la Dordogne et de l'Huitrepin – 10 mars 2021
- Réunions de travail et de terrain avec les maires des communes où sont implantés les ouvrages – Frencq, Cormont – 12 mars 2021
- Rencontre complémentaire avec le maire de Hubersent – 12 mars 2021
- Réunion de présentation des ouvrages par communes au monde agricole – Date à définir

La stratégie foncière retenue est la suivante :

- Acquisition des emprises des ouvrages de rétention,
- Protocole d'indemnisation des parcelles surinondées par la présence des ouvrages de rétention.

L'objectif est une procédure à l'amiable (y compris pour la remise en fond de vallée), mais le maître d'ouvrage est prêt à aller jusqu'à la DUP.

Focus sur les études de la Basse Vallée

MO CA2BM. Fiches rédigées en lien avec la CA2BM

- **Fiche hors PAPI : Etude hydrosédimentaire de l'estuaire de la Canche intégrant l'élévation du niveau marin**

Objectifs :

- Comprendre le fonctionnement hydro-sédimentaire de l'estuaire pour alimenter le modèle fluvio-maritime et caractériser les impacts potentiels sur les ouvrages de protection existants de l'estuaire
- Proposer des aménagements (modes doux) pour stabiliser le trait de côte dans l'estuaire et conforter le pied des digues, ainsi que des scénarios de gestion du trait de côte sur le long terme

Territoire d'étude : Estuaire de la Canche, du Valigot jusqu'à la mer

- **Fiche I-15 : Etude stratégique et de dangers des digues de Beaumerie-St-Martin jusqu'à la mer, Proposition de confortements à court terme et Analyse de scénarios d'endiguements alternatifs à long terme**

Objectifs :

- Définir les systèmes d'endiguement actuels, en construire une stratégie de gestion
- Réaliser leur étude de dangers
- Proposer les restaurations de digues nécessaires pour atteindre le niveau de protection souhaité (stade AVP), afin de déposer le dossier de reconnaissance du système d'endiguement et le dossier d'autorisation environnementale (dont inventaire faune / flore d'1 année)
- Proposer des scénarios d'endiguement alternatifs à long terme, intégrant le changement climatique, permettant de réduire les coûts d'entretien des digues et de concilier l'expansion naturelle des crues et la protection de enjeux de la Basse Vallée

Inclut levés topographiques, investigations géotechniques et identification des propriétaires

Territoire d'étude : Basse vallée de la Canche, de Beaumerie-St-Martin à la mer

Focus sur les études de la Basse Vallée

MO CA2BM. Fiches rédigées en lien avec la CA2BM

- **Fiche VI-4 : Etude des capacités hydrauliques de rétention du marais de Neuville / Montreuil / Beaumerie-St-Martin et des possibilités de travaux pour optimiser son fonctionnement hydraulique, afin de réduire l'inondabilité du nœud hydraulique de Montreuil/Neuville/La Madeleine**

Objectifs :

- Diagnostic hydraulique du fonctionnement actuel du secteur
Au préalable, inventaire complet des pompes et siphons en place à réaliser par la CA2BM
- Optimiser et rendre le caractère naturel de stockage de la zone de marais
(étude d'1 scénario dit « naturel » de type reconquête du lit majeur + 1 scénario d'aménagement d'ouvrage hydraulique plus « lourd »)
- Limiter le risque d'inondation par débordement de la Canche en aval de Montreuil et dans le secteur de Neuville pour une crue plus faible que la crue trentennale
- Evaluer les impacts environnementaux des travaux proposés, et mener une démarche « Eviter Réduire Compenser »

Inclut levés topographiques, investigations géotechniques et diagnostic foncier (notamment sur les terrains privés contenant les Habitats Légers de Loisirs)

Territoire d'étude : Vallée de la Canche de Marles-sur-Canche inclus jusqu'à la mer (pour la quantification des gains).

Focus sur les zonages pluviaux

Accompagner les responsables communaux dans la rédaction des zonages pluviaux

1. Information aux communes concernées sur la nécessité de réaliser le zonage
2. Recherche de financement et information aux communes que l'Agence peut financer leur zonage pluvial à hauteur de 70%
3. Identification de périmètre sur lesquels des études de schémas de gestion des eaux pluviales pourraient être regroupées
4. Appui pour la rédaction des pièces du marché (fourniture de documents types)
5. Suivi de l'étude (fourniture de documents types)

Action IV-1 : Accompagner les responsables communaux dans la rédaction des zonages pluviaux

